

# Ausflugsziele & Sehenswertes

## rund um das BEST WESTERN PLUS Marina Wolfsbruch

Tipps für die ganze Familie



### Ausflugsfahrt mit der „Möwe“

Erleben Sie eine gemütliche Ausflugsfahrt mit unserem rustikalen Oldtimerschiff „Möwe“ und genießen Sie die Rheinsberger Seenkette einmal vom Wasser aus. Bequem und entspannt startet die „Möwe“ direkt von der Restaurantterrasse des BEST WESTERN PLUS Marina Wolfsbruch. Der ideale Einstieg in den Urlaub – für die ganze Familie.

Hauptsaison: mehrmals wöchentlich  
Termine können im Hotel erfragt werden.



### Kinderland „Arche Noah“

Hier wartet eine kunterbunte Kinderwelt auf alle Kids ab 3 Jahre direkt auf dem Hotelgelände. Sport & Spiel, Flimmer- & Lesestunden, Abenteuer zu Land und auf dem Wasser, Spaß mit neuen Freunden und viele Überraschungen warten auf alle kleinen Urlauber täglich neu. Neben dieser kostenfreien Betreuung kann für alle kleineren Gäste ein Babysitterservice gegen Entgelt organisiert werden.

Öffnungszeiten:  
Hauptsaison: täglich 10:00 – 12:45 & 13:30 – 18:00 Uhr  
Nebensaison: täglich je nach Auslastung



### Schloss Rheinsberg für Kinder und Jugendliche

Das Rheinsberger Schloss lädt zu einer Reise in das 18. Jahrhundert ein. Bei Familien- und Kinderführungen erfahren die Besucher Spannendes aus dem Schlossalltag, hören von rauschenden Festen und können im Schlosspark auf den Spuren von Prinz Heinrich lustwandeln!

Öffnungszeiten:  
April – Oktober: Di – So 10:00 – 18:00 Uhr, letzter Einlass: 17:30 Uhr  
Nov. – März: Di – So 10:00 – 17:00 Uhr, Besichtigung nur mit Führung

Schloss Rheinsberg ♦ Mühlenstraße 1 ♦ Telefon 033931-7260  
Entfernung: 10 km



### Rheinsberg entdecken: Stadtführung mit Christine Mewes

Wo? – Wie? – Wann? – Warum?  
Diese Fragen werden bei der Stadtführung mit Kultur- und Landschaftsführerin Christine Mewes beantwortet. Es sind Insidertipps für Ihren Aufenthalt mit einer „eiskalten“ Überraschung!

Juli – August: Montag 09:30 Uhr oder auf Anfrage  
Christine Mewes ♦ Telefon 033931-37252 ♦ Entfernung: 10 km



## BEST WESTERN PLUS Marina Wolfsbruch



### 3-Königinnen-Palais

Die Mirower Schlossinsel mit ihrem Gebäudeensemble aus dem 18. Jh., bestehend aus Schloss, Kavalierhaus, Remise, Johanniterkirche und Torhaus, war eine der Nebenresidenzen der Herzöge von Mecklenburg-Strelitz. Das ehemalige Kavalierhaus, mit dem Namen „3 Königinnen Palais“, beherbergt heute ein modernes Besucherzentrum, das über die Geschichte des Herzogtums Mecklenburg-Strelitz, über die drei Königinnen und über eine Vielzahl von touristischen Highlights informiert. Es ist eine multimediale interaktive Ausstellung mit Hörstationen, Geräuschen und Düften, die vor allem auch die Kinder anspricht.

Öffnungszeiten: ganzjährig täglich 10:00 – 18:00 Uhr  
3-Königinnen-Palais ♦ Schlossinsel ♦ 17252 Mirow  
Telefon 039833-269955 ♦ Entfernung: 30 km



### EIS – Zauberei

Lassen Sie sich verzaubern – mit unendlichen Eiskreationen! Egal ob süß, scharf, sauer oder fruchtig – die kleinste Eisfabrik der Welt hat für Jeden etwas im Angebot. Während der Hauptsaison und auf Anfrage finden Führungen mit Verkostungen statt. Hierbei werden Sie in die Geheimnisse der EIS – Zauberei eingeweiht und können am Ende sogar Ihr eigenes Eis komponieren.

EIS-Zauberei Wolfgang Brasch ♦ Kurt-Tuchdsky-Str. 36  
16831 Rheinsberg ♦ Telefon 033931-7240 ♦ Entfernung: 10 km



### „Verfilzt & Zugenäht“ – Filzwerkstatt in Rheinsberg

Werkstatt für alle Filzfreunde und die, die es werden wollen. Ein altes Handwerk neu entdeckt zum Mitmachen oder Zusehen. Auftragsarbeiten wie Hüte, Westen, Latschen ... werden nach Wunsch gefilzt.

Verfilzt & Zugenäht ♦ Mühlenstraße 20 ♦ 16831 Rheinsberg  
Telefon 0160-7751326 ♦ Entfernung: 10 km



### NaturParkHaus Stechlin

Erleben, entdecken, anfassen – das ist eine Einladung in die spannende Erlebnisausstellung des NaturParkHauses. Das NaturParkHaus ist das Besucher- und Informationszentrum des Naturparks Stechlin – Ruppiner Land. Hier erleben Sie eine fantastische Reise durch die heimische Natur, die den großen und kleinen Gästen auf spielerische und erlebnisreiche Weise nahe gebracht wird. Auf dem nahe gelegenen Wald- und Wassererlebnispfad rund um den Roofensee kann man nach einem Rundgang durchs Haus die Natur dann auch in der Natur entdecken!

Öffnungszeiten:  
Mai – September: täglich 10:00 – 18:00 Uhr  
Oktober – April: täglich 10:00 – 16:00 Uhr

NaturParkHaus Stechlin ♦ Kirchstr. 4 ♦ 16775 Menz  
Telefon 033082-51210 ♦ Entfernung: 23 km



### Tierpark Kunsterspring

In abwechslungsreichen Anlagen können Besucher des Tierparks Kunsterspring vor allem heimische Wildtiere, aber auch seltene Arten wie Wolf, Luchs, Fischotter (wie unser Maskottchen Skippy!) und Kranich beobachten. Lehrschauen, Umweltspiele und Informationstafeln fördern die naturkundliche Bildung; ein kleiner Streichelzoo und Spielplatz sorgen für Begeisterung bei den kleinen Besuchern.

Öffnungszeiten:

April – September: täglich 09:00 – 19:00 Uhr

Oktober – März: täglich 09:00 – 17:00 Uhr

Tierpark Kunsterspring ♦ 16818 Kunsterspring

Telefon 033929-70271 ♦ Entfernung: 25 km



### Müritzzeum: Haus der 1000 Seen

Entdecken Sie im NaturErlebnisZentrum in Waren (Müritz) Deutschlands wasserreichste Landschaft und das größte Aquarium für einheimische Süßwasserfische. Das Müritzzeum ist ein modernes multimediales NaturErlebnisZentrum. Faszinierend, unterhaltsam und informativ präsentiert es die Region rings um die Müritz – für Jung & Alt gleichermaßen gut geeignet. Hier kann man bei jedem Wetter Spaß haben, entspannen, experimentieren, lernen, träumen, Heimat erleben sowie über Vergangenheit, Gegenwart und Zukunft staunen.

Öffnungszeiten:

Täglich 10:00 – 18:00 Uhr

Müritzzeum ♦ Zur Steinmole 1 ♦ 17192 Waren

Telefon 03991-633680 ♦ Entfernung: 74 km



### Ziegeleipark Mildenberg

Erleben Sie Industrie – Kultur & Natur im ehemals größten Ziegeleirevier Europas! Im Herzen dieser Region befindet sich der Ziegeleipark Mildenberg, umgeben von Wasser, Denkmälern aus der Boomzeit der Industrie und der einzigartigen „Tonstich-Landschaft“. Gehen Sie auf Entdeckungstour durch den Ziegeleipark und lassen Sie sich auch die Ausflugsfahrt mit der Tonlorenbahn nicht entgehen. Die Marina, eine große Abenteuerspielwiese mit Streichelzoo und eine Picknickwiese machen den Besuch im Ziegeleipark zu einem perfekten Tag für die ganze Familie.

Öffnungszeiten:

31.03. – 31.10.: täglich 10:00 – 17:00 Uhr

Ziegeleipark Mildenberg ♦ Ziegelei 10 ♦ 16792 Zehdenick/

OT Mildenberg ♦ Telefon 03307-310 410 ♦ Entfernung: 46,31 km



### Slawendorf – Erlebniswelt am Zierker See

Lassen Sie sich im Slawendorf in eine längst vergangene Zeit entführen. Auf einer Fläche von 1,4 ha ist das Leben, Wohnen und Arbeiten der Slawen, die etwa in der Zeit vom 7. – 12. Jahrhundert im heutigen Mecklenburg Vorpommern lebten, dargestellt. An den Handwerksständen kann man schnitzen, filzen, Kerzen herstellen, Speckstein bearbeiten und töpfern.

Öffnungszeiten:

16. April – 31. Oktober: Montag – Freitag 10:00 – 17:00 Uhr

Slawendorf ♦ Useriner Str. 4 ♦ 17235 Neustrelitz

Telefon 03981-237545 ♦ Entfernung: 35 km



### El Dorado Templin

Hier werden Lassos geschwungen, Cowboys reiten durch die Stadt und der Line Dance im Saloon reißt jeden mit. Die originalgetreu nachgebaute Main Street mit Saloon, Music Hall, Barbierstube, Fort und vielen weiteren Überraschungen für große und kleine Westernhelden bieten die optimale Kulisse. Tauchen Sie ein in die Welt des Wilden Westens und seine Abenteuer!

Öffnungszeiten:

01. April – 14. Oktober: 10:00 – 18:00 Uhr

Außerhalb der Ferien: Samstag und Sonntag geöffnet

El Dorado Templin ♦ Am Röddelinsee 1 ♦ 17268 Templin

Telefon 03987-20840 ♦ Entfernung: 59 km



### Fahrt mit der Draisine

Zwischen Templin und Fürstenberg geht es bereits seit 1996 mit Fahrradraisinen auf große Entdeckungstour. Die 30 km lange Draisinenstrecke bietet mit zwei Startpunkten, verschiedenen Draisinetypen sowie Halbtages- und Tagestouren Spaß und Erholung für alle. Die idyllische Seenlandschaft der brandenburgischen Uckermark lädt auf diese Weise zu einer außergewöhnlichen Erlebnisfahrt ein.

Auf urigen Draisinen kann ab April mit drei Touren gestartet werden.

Erlebnisbahn Templin-Fürstenberg ♦ Telefon 03377-3300850

Abfahrt Fürstenberg: Weidendamm 5, 16798 Fürstenberg/Havel

Abfahrt Templin: Zehdenicker Straße 30, 17268 Templin

Entfernung Fürstenberg: 40 km



### Sommerrodelbahn Burg Stargard

Mit Lift bergauf – mit Schwung bergab! Hier kann man auch im Sommer schwungvoll rodeln – auf einer Gesamtlänge von 720 m, einem Höhenunterschied von 30 m, 8 Steilkurven, 1 Sprung und 2 Brücken.

März – Ende Oktober geöffnet

Sommerrodelbahn ♦ Rosenstr. 1a ♦ 17094 Burg Stargard

Telefon 039603-23226 ♦ Entfernung: 58 km



### Freizeit mit Huskies

... ist etwas für Menschen mit Liebe zum Tier und zur Natur. Gemeinsame Aktivitäten mit einer außergewöhnlichen, faszinierenden Hunderasse für Jung und Alt mit Spaß an Bewegung und gemeinsamen Erfahrungen. Die Sibirian Huskies mit ihrem ausgeglichenen und zutraulichen Charakter, ihrer Energie und Lebensfreude lassen Wanderungen, Schnupperstunden, Kindererlebnistage, Schlitten- und Wagenfahrten zu einem ganz besonderen Erlebnis werden.

Freizeit mit Huskies ♦ Sabine Kühn ♦ Dorfstr. 44  
16818 Frankendorf Telefon 033924-70497 ♦ Entfernung: 30 km



### Kindererlebnistour am Großen Stechlinsee „Alt wie ein Baum“

Hier gibt es viele Dinge zu entdecken: klitzekleine Pflänzchen, mächtig große Bäume und einen uralten Methusalem. Es werden Geschichten erzählt von „zärtlichen“ Bäumen, tollen Baumeistern und wagemutigen Fallschirmspringerentchen. Die Tour ist geeignet für Kinder im Alter von 5 bis 12 Jahren, ihre Eltern und Großeltern.

Anmeldungen bis einen Tag vorher erbeten.  
Juli – August: immer dienstags 11:00 Uhr oder auf Anfrage

Klaus und Renate Fechner ♦ Dagowseestr. 7 a ♦ 16775 Stechlin  
Telefon 033082-40866 ♦ Entfernung: 28 km



### Reitverein Zempow

Hier schlägt das Herz von großen und kleinen Pferdefans höher, denn die Auswahl an Angeboten ist riesengroß: Geländeritte, Reitunterricht, Voltigieren, Eltern – Kind – Kurse, Späteinsteigerkurse, Partnerreitstunden, Baden mit Pferd u.v.m.

Reitverein Zempow ♦ Birkenallee 12 ♦ 16837 Zempow  
Telefon 0172 7816115 ♦ Entfernung: 21 km



### Kutsch- und Kremserfahrten

Kutsch- und Kremserfahrten für jeden Anlass ab dem Rheinsberger Schloss. Hier sind Fahrten durch Rheinsberg sowie durch die grüne Umgebung der Stadt möglich.

Pension Rheinsberger Leuchtturm ♦ Torsten Erdmann  
Schwanower Str. 20 ♦ 16831 Rheinsberg ♦ Telefon 033931-43890  
Entfernung: 10 km



### **BioRanch Zempow**

Angusrinder in weiter Landschaft, Topinamburfelder, Schweine, Pferde und ein Esel. Das ist die BioRanch Zempow. Familien mit Kindern finden hier ein echtes Ökocabenteuerland.

In den Sommerferien ist jeder Dienstag von 09:00 – 18:00 Uhr ein Bioerlebnistag für Kinder von 3 – 13 Jahren. Um Anmeldung wird gebeten.

BioRanch Zempow ♦ Rita Herscher ♦ Birkenallee 12  
16837 Zempow ♦ Telefon 033923-76915 ♦ Entfernung: 21 km

### Naturerlebnispfade

#### **Biotoplehrpfad Wallberg bei Menz**

Auf diesem 1,5 km langen Pfad kann der Besucher 7 verschiedene Biotoptypen kennenlernen, die entlang einer Feuchtwiese und rund um den Wallberg nahe Menz liegen. Das Begleitheft, einen Marschrucksack zum Ausleihen sowie nähere Infos zum Lehrpfad erhält man im NaturParkHaus Stechlin in Menz.

NaturParkHaus Stechlin ♦ Kirchstr. 4 ♦ 16775 Stechlin OT Menz ♦ Telefon 033082-51210 ♦ Entfernung: 23 km

#### **Wald- und Wassererlebnispfad Menz**

Ein 6 km langer Pfad führt rund um den Roofensee mit herrlichen Ein- und Ausblicken. An 20 Stationen kann der Besucher viel Interessantes erfahren und erleben. Das Begleitheft, einen Marschrucksack zum Ausleihen sowie nähere Infos zum Lehrpfad erhält man im NaturParkHaus Stechlin in Menz.

NaturParkHaus Stechlin ♦ Kirchstr. 4 ♦ 16775 Stechlin OT Menz ♦ Telefon 033082-51210 ♦ Entfernung: 23 km

#### **Naturerlebnispfad um den Schlabornsee**

Dieser Naturerlebnispfad nahe Zechlinerhütte beginnt hinter der Schlabornbrücke. Ein Fußerkundungspfad, das Hexenmoor und das Moorungeheuer sind unter anderem Stationen, an denen Kinder und Jugendliche spielerisch die Natur erfahren.

Informationen über: Tourist – Information Zechlinerhütte ♦ Telefon 033921-70217

#### **Naturerlebnispfad Zempow**

Dieser Pfad gliedert sich in 3 Themenbereiche:

Wir haben noch alle Sinne beisammen – Naturerlebnis mit allen Sinnen

Märkische Heide – märkischer Sand – Flora und Fauna

Gesund und munter – ökologischer Landbau und artgerechte Tierhaltung

Zu diesen Themenbereichen findet man Stationen auf den folgenden Rundwegen:

Pilzweg 4,4 km, Eulenweg 2,7 km, Schmetterlingsweg 3,1 km, Schneckenweg 1,6 km

Informationen über: Bidandranch Zempow ♦ Telefon 033923-76915

#### **Labyrinth der Sinne**

In Zippelsförde, zwischen Rheinsberg und Neuruppin, direkt an der Verbindungsstraße zwischen Dierberg und Alt Ruppin, befindet sich ein kleines Wäldchen, das „Labyrinth der Sinne“. Wenn Sie es betreten, müssen Sie all Ihre Sinne einsetzen, um sich in dem Labyrinth aus Fragen und Antworten zurechtzufinden.

Informationen über: Försterei Stendenitz ♦ Telefon 03391-7164



## Tipps für Naturliebhaber und aktive Gäste



### Vom Frühstückstisch direkt zum Sport?

Kein Problem! Die unberührte Natur rund um's Best Western Premier Marina Wolfsbruch bietet unzählige Möglichkeiten direkt vor der Haustür: Wandern, Laufen, Nordic Walken, Joggen, Radeln oder Paddeln. Kanus und Kajaks für 2 bis 4 Personen, Fahrräder, E-Bikes und Nordic Walking Stöcke stehen bereit und warten auf ihren Einsatz. Fitnessbegeisterte können auch bei Regen im Fitnessraum aktiv sein, während Teamsportler bei Boccia, Fußball, Volleyball, Streetball oder Badminton ihren Urlaubstag aktiv gestalten können.



### Quadtouren

Sind Sie schon einmal Quad gefahren? Mit ATV – Safaris haben Sie die außergewöhnliche Möglichkeit, die Natur in der Gruppe zu erleben und selbst zu „erfahren“. Keine Safari gleicht der anderen, immer aber lernen Sie eine ursprüngliche Region von ihrer schönsten Seite kennen. Sie befahren einmalige, abenteuerliche Naturstrecken und können aus einer großen Palette von Kombinationen – Safaris, Frauengruppen – Touren, 50+ - Safaris und Vollintegrative – Safaris das Richtige für sich auswählen. Anmeldungen sind erforderlich.

ATV Tours ♦ Martin Blavius ♦ Schulzendorfer Str. 5 b  
16835 Dierberg ♦ Telefon 033933-71471 ♦ Entfernung: 21 km



### Rheinsberger Adventure Tours

Erleben Sie eines der letzten naturnahen Fließgewässer mit unterschiedlichsten Uferausbildungen und Strömungsverhältnissen – bei einer Kajaktour über den Rhin! Mit etwas Glück entdecken Sie Eisvögel und verschiedene Libellenarten. Vorbei an saftigen Wiesen und kleinen Dörfern, durch stille Wälder und unter tiefhängenden Baumkronen hindurch können Sie einen entspannten und einmalig schönen Urlaubstag genießen.

R.A.T. Rheinsberger Adventure Tours ♦ Robert Franck  
Schlossstrasse 42 ♦ 16831 Rheinsberg ♦ Telefon 033931-39247  
Entfernung: 10 km



### Hochseilgarten Havelberge

Hier geht es nicht um sportliche Höchstleistungen, sondern um Spaß, Teamgeist und Geschick. Der Hochseilgarten ist in einen hohen Kiefernwald integriert und bietet verschiedene künstliche Hindernisse aus Seilen, Balken oder Drahtseilen, die in unterschiedlicher Höhe gespannt sind. Ein Erlebnis für die ganze Familie und bei jedem Wetter. Anmeldungen sind notwendig.

Öffnungszeiten: April – Oktober  
Campingpark Havelberge ♦ 17237 Groß Quassow  
Telefon 03981-247999 ♦ Entfernung: 23 km



### Sportcenter Neuruppin

Das Sportcenter Neuruppin bietet vielfältige Sport- und Freizeitmöglichkeiten wie Tennis, Badminton, Squash, Bowling, Kegeln und Fitness. Hier steht auch bei Wind und Wetter dem Sportlerlebnis nichts im Wege! Anmeldungen sind empfehlenswert.

SportCenter & SportHotel Neuruppin ♦ Trenckmannstr. 14  
16816 Neuruppin ♦ Telefon 03391-822030 ♦ Entfernung: 36 km



### Kletterturm Wichmannleiter

Ein denkmalgeschützter Wasserturm der Stadt Neuruppin bietet ausgiebigen Kletterspaß: Klettern an Fünf-, Acht- und 15-Meter-Wänden, Sicherungs- und Klettertechniken lernen, am Außenturm klettern und abseilen, Knotenkunde u.v.m. Verschiedene Angebote vom Schnupperklettern über das betreute Eltern – Kind – Klettern bis zu Kletterkursen für Anfänger und Fortgeschrittene sind ganzjährig buchbar. Anmeldungen sind unbedingt nötig.

Kletterzentrum Neuruppin „Wichmannleiter“ ♦ Puschkinstr. 28 b  
16816 Neuruppin ♦ Telefon 03391-700 920 ♦ Entfernung: 36 km



### „Verführungen“ im Naturpark Stechlin – Ruppiner Land

Naturbezogene Führungen, thematisch ausgesuchte Wanderungen oder baugeschichtliche Exkursionen in historische Stadtkerne – all das und viel mehr ist dank ortskundiger Naturparkführer im Ruppiner Land möglich. Ganz nach Interessen und Zeitplan werden Wanderungen, Rad- und Kanutouren oder Kremserfahrten organisiert. Egal, ob Sie ein Stündchen oder einen ganzen Urlaubstag Zeit mitbringen – das passende Angebot inklusive Insider Tipps ist garantiert dabei.

Naturpark Stechlin – Ruppiner Land ♦ Schillerstraße 6  
16831 Rheinsberg ♦ Telefon 033931-34480 ♦ Entfernung: 27 km



### Tauchen im Stechlinsee

Tauchen Sie ein in die Unterwasserwelt des Stechlinsees. Das klare Wasser des nährstoffarmen Stechlinsees lässt das Licht bis in Tiefen von 10 Metern eindringen, so dass auch noch unterhalb dieser Linie satter, gesunder grüner Pflanzenwuchs anzutreffen ist. Der See ist außerordentlich fischreich und häufig sind unter Wasser Barsche, Plötzen, Hechte und andere heimische Fischarten anzutreffen. Zu den Serviceleistungen der Tauchbasis gehören: Ausstellen von Tauchgenehmigungen, Verleih von Tauchausrüstungen, Füllung von Druckflaschen.

Tauchbasis Stechlin ♦ Fischerweg 2 ♦ 16775 Stechlin OT Neuglobsow  
Telefon 033082-70453 ♦ Entfernung: 27 km



## Angeln

Angeln an der Rheinsberger Seenplatte ist ein reines Vergnügen. Den Sportfischer erwarten unzählige Seen, Bäche und Kanäle mit einem großen Angebot an Fischen. Wer angeln gehen will, kann seit dem 01.08.2006 in Brandenburg ohne Fischereischein Friedfische wie Plötze, Güster und Blei angeln. Voraussetzung ist eine „Angelkarte“ bzw. „Angelberechtigung“ sowie eine „Fischereiabgabe“, die z.T. vor Ort in der Hafenmeisterei oder im Fachgeschäft für Anglerbedarf in Rheinsberg erworben werden können.

Im Rheinsberger Fachhandel „Angeln, Jagen, Wandern“ finden Sie zudem alle Angel – Utensilien, die vielleicht zu Hause liegengelassen.

Öffnungszeiten:

Montag – Freitag 09:00 – 18:00 Uhr

Samstag 09:00 – 12:30 Uhr

Angeln-Jagen-Wandern ♦ Inh. Volkmar Burkert ♦ Schlossstr. 5  
16831 Rheinsberg ♦ Telefon 033931-38076 ♦ Entfernung: 10 km



## Laufpark Stechlin

Der Laufpark Stechlin ist ein Projekt von Läufern für Läufer. Hier wurden auf ca. 55 km Länge 6 verschiedene Rundkurse mit verschiedenen Farben markiert, kilometriert und vermessen. In die Rundkurse kann man von 5 verschiedenen Orten aus einsteigen. Die Strecken sind zwischen 4,8 und 36 Kilometer lang, können miteinander verbunden werden und bieten somit viele Kombinationsmöglichkeiten und damit Abwechslung vor allem auf den langen Strecken. Im Frühjahr 2009 wird der Natur – Aktiv – Park Kleinzerlang, der über 2 unterschiedliche Strecken verfügt, in den Laufpark Stechlin integriert. Damit haben Hotelgäste einen Startpunkt in unmittelbarer Nähe des Best Western Premier Marina Wolfsbruch.

Durch das weitverzweigte und asphaltierte Radwegenetz und die zahlreichen Seen ist dieser Laufpark auch ein Angebot für Kombisportarten. Aber auch jeder andere Bewegungssportler findet hier hervorragende Trainingsbedingungen. Alle Rundkurse sind auch zum Wandern und Radfahren geeignet.

Laufpark Stechlin ♦ Amtsverwaltung ♦ Baustraße 56 ♦  
16775 Gransee ♦ Telefon 03306751-114 ♦ [www.laufpark-stechlin.de](http://www.laufpark-stechlin.de)



## Reederei Halbeck

Die Reederei Halbeck bietet Ihnen alles, was Sie für einen erlebnisreichen Seegang brauchen. Auf den Schiffen der Reederei werden verschiedenste Veranstaltungen wie Hochzeitsfeiern, Empfänge, Tagungen etc. durchgeführt. Genießen Sie romantische Fahrten mit den komfortablen Panorama – Fahrgastschiffen und entdecken Sie die Mecklenburgische Seenplatte von ihrer schönsten Seite!

Öffnungszeiten Büro:

Saison Mo. bis Fr. 8.00 - 18.00 Uhr, Sa. und So. 10.00 - 14.00 Uhr

Außerhalb der Saison Mo. bis Fr. 8.00 - 16.00 Uhr

Reederei Halbeck ♦ Büro: Markt 11 ♦ 16831 Rheinsberg  
Telefon 033931-38 619 ♦ Entfernung: 10 km



## Tipps für Kultur- und Geschichtsinteressierte



### Schloss Rheinsberg

Wie kein anderes Schloss besticht Rheinsberg durch seine malerische Lage am Grienericksee. Hier verbinden sich Natur, Architektur und Kunst zu einem harmonischen Ensemble. Zahlreiche Kunstwerke schmücken die Räumlichkeiten des Schlosses und laden zu einer Reise in die Zeit des 18. Jahrhunderts ein. Im Schloss befindet sich zudem die Tucholsky – Gedenkstätte. Führungen durch das Schloss inklusive Literaturmuseum als auch durch den Schlosspark sind ganzjährig möglich.

Öffnungszeiten:

01.04. – 31.10. Di – So 10:00 – 18:00 Uhr

01.11. – 31.03. Di – So 10:00 – 17:00 Uhr (Besichtigung nur mit Führung!)

Schloss Rheinsberg ♦ Mühlenstraße 1 ♦ 16831 Rheinsberg

Telefon 033931-726-0 ♦ Entfernung: 10 km



### Kurt Tucholsky Literaturmuseum

Im Spätsommer 1911 verlebte der junge Kurt Tucholsky mit seiner Jugendliebe Else Weil einige glückliche Tage in Rheinsberg. Seine Erzählung *"Rheinsberg. Ein Bilderbuch für Verliebte"* um das Liebespaar Claire und Woelfchen machte den Autor 1912 berühmt und gibt dem Städtchen bis heute seinen Flair. Die Gedenkstätte im Schloss Rheinsberg öffnete 1991 ihre Pforten und wurde in das „Blaubuch“ der Bundesregierung als ein „Kultureller Gedächtnisort mit besonderer nationaler Bedeutung“ aufgenommen.

Öffnungszeiten:

Dienstag – Sonntag 10:00 – 12:30 Uhr und 13:00 – 16:30 Uhr

Schloss Rheinsberg ♦ Mühlenstraße 1 ♦ 16831 Rheinsberg

Telefon 033931-39 007 ♦ Entfernung: 10 km



### Musikakademie Rheinsberg

Die Musikakademie Rheinsberg feiert jährlich die „Osterfesttage der Alten Musik“ mit Musik aus der Zeit von Friedrich II. und Prinz Heinrich durch

eigene Opernproduktionen mit internationalen jungen Künstlern, Konzerte der „Rheinsberger Hofkapelle“ und Rekonstruktionen sowie Herausgaben unbekannter, alter Noten. Zudem führt sie die „Rheinsberger Pfingstwerkstatt Neue Musik“ mit internationalen jungen Künstlern durch und widmet sich besonders der zeitgenössischen Musik durch Uraufführungen, eigene szenische Projekte und Kolloquien. Besondere Bekanntheit erlangte die Rheinsberger Musikakademie auch durch die Förderung musikalischen Nachwuchses und führt in diesem Zusammenhang eigene Kurse durch, wie Meisterkurse, Musikwerkstätten oder Opernprojekte.

Was auch immer Ihren Geschmack trifft – lassen Sie sich entführen in die Welt der Musik direkt in Rheinsberg.

Auf Anfrage sind Führungen durch das Schlosstheater und die Musikakademie möglich. Telefon 033931 - 7210

Touristinformation Rheinsberg ♦ Am Markt ♦ 16831 Rheinsberg

Telefon 033931-2059 ♦ Entfernung: 10 km



### Kammeroper Rheinsberg

In Rheinsberg trifft sich im Sommer (von Juni bis August) die Weltelite des Sängernachwuchses. Es sind die Preisträger des Internationalen Gesangswettbewerbs der Kammeroper. Die Stars von morgen bezaubern das Publikum mit dem Charme ihrer jungen Stimmen jedes Jahr aufs Neue. Open Air genießt der Besucher im zauberhaften Ambiente des Heckentheaters inmitten einer herrlichen Parklandschaft. Viele hochtalentierte junge Sänger haben mit ihrem Festival – Auftritt eine erfolgreiche Karriere gestartet. So trifft man mittlerweile an der New Yorker Met, der Mailänder Scala, bei den Salzburger Festspielen sowie unzähligen internationalen Opernhäusern auf „Rheinsberger“ Sänger.

Touristinformation Rheinsberg ♦ Am Markt ♦ 16831 Rheinsberg  
Telefon 033931-2059 ♦ Entfernung: 10 km



### Alfred – Wegener – Gedenkstätte

Diese Gedenkstätte ist dem Wirken Alfred Wegeners (1880 – 1930), dem Begründer der Kontinentalverschiebungstheorie, und seinem Bruder Kurt Wegener gewidmet. Die Brüder erwarben sich auf den Gebieten der Polarforschung, der Geophysik und der Meteorologie internationale Anerkennung. Das kleine Museum liegt in Zechlinerhütte und ist daher vom Best Western Premier Marina Wolfsbruch bequem per Rad oder zu Fuß erreichbar.

Öffnungszeiten:  
April – Oktober: Mittwoch - Sonntag 10:00 – 16:00 Uhr  
November – März: bitte telefonisch erfragen

Alfred-Wegener-Gedenkstätte ♦ Rheinsberger Str. 14  
16831 Zechlinerhütte ♦ Telefon 033921-70217 ♦ Entfernung: 4,5 km



### Der Warturm – „Rheinsberger Leuchtturm“

Etwa zwei Kilometer südlich von Rheinsberg liegt der vom Prinzen Heinrich 1790 errichtete Warturm. Er wurde 2002 rekonstruiert. Von ihm haben Sie einen herrlichen Ausblick auf das Umland. Zur Besichtigung sind die Schlüssel in den Tourist – Informationen und in der Pension „Zum Rheinsberger Leuchtturm“ erhältlich.

Warturm ♦ 16831 Rheinsberg



### Atelier Tony Torrilhon

Die Galerie des Künstlers Tony Torrilhon zeigt seine Kunst auf Papier und aus Holz, Kupferstiche und Skulpturen, die sich bewegen lassen. Für interessierte Besucher wird ein Druckvorgang mit einer 200 Jahre alten Presse vorgeführt, die aus Paris kommt – wie der Künstler selbst. Die Galerie ist am Wochenende geöffnet. Das Atelier kann in der Woche besucht werden.

Galerie/Atelier Tony Torrilhon ♦ Schlosstrasse 7 ♦ 16831 Rheinsberg  
Telefon 033931-34626 ♦ Entfernung: 10 km



### Keramikmuseum Rheinsberg

Seit 1762 wird in Rheinsberg Keramik produziert. Das neue Museum lädt Sie ein zu einer vergnüglichen Zeitreise ins ehemalige Spritzenhaus. Begeben Sie sich auf die Spuren der berühmten Rheinsberger Teekanne. Von den Anfängen der Fayenceproduktion durch den Prinzen Heinrich von Preußen, über erste erfolgreiche Steingutherstellung unter C.F. Lüdcke bis zur Brandkatastrophe widmet sich diese Ausstellung der erfolgreichen Manufaktur in Brandenburg.

Öffnungszeiten:

März. – Okt.: täglich 10:00 – 18:00 Uhr

Nov./Dez./Febr.: täglich 12:00 – 17:00 Uhr

Keramikmuseum Rheinsberg ♦ Kirchplatz 1 ♦ 16831 Rheinsberg

Telefon 033931-37631 ♦ Entfernung: 10 km



### Privatbrauerei „Zum Alten Brauhaus“

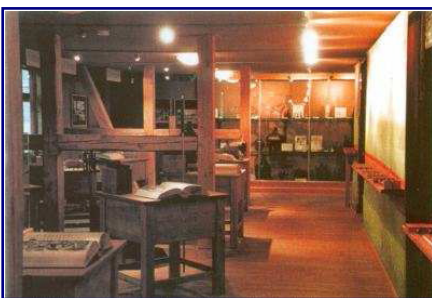
Die Gasthausbrauerei "Zum Alten Brauhaus" - übrigens die kleinste Brauerei im Land Brandenburg - ist ein Familienunternehmen in Rheinsberg mit langer Tradition im Brauhandwerk und wird heute in der dritten Generation geführt. Den Besuch können Sie auch mit der Besichtigung der Brauerei verbinden; und wenn Sie etwas mehr Zeit mitbringen, werden Sie vom Braumeister persönlich an die verschiedenen Stufen der Bierherstellung herangeführt.

Für Führungen empfiehlt sich eine Voranmeldung.

Öffnungszeiten: Donnerstag – Montag: ab 11:30 Uhr

Gasthausbrauerei „Zum Alten Brauhaus“ ♦ Rhinöhöher Weg 1

16831 Rheinsberg ♦ Telefon 033931-72088 ♦ Entfernung: 11 km



### Glasmuseum Neuglobsow

Sehen, lesen, nachempfinden – das ist eine Einladung in die historische Ausstellung des Glasmacherhauses in Neuglobsow. Die historische Ausstellung befindet sich in einem ca. 225 Jahre alten, einstigen Wohnhaus der Glasmacher und erzählt die Geschichte der Glashütte „Globsow“. Neben vielen Exponaten werden zwölf Geschichten von Leuten vorgestellt, die zwischen 1780 und 1890 in der Neuglobsower Glashütte arbeiteten.

Öffnungszeiten:

Mai – September: Mittwoch – Sonntag 10:00 – 18:00 Uhr

Oktober – April: Freitag – Sonntag 10:00 – 16:00 Uhr

Glasmacherhaus Neuglobsow ♦ Stechlinseestraße 21 ♦ 16775 Stechlin

OT Neuglobsow ♦ Telefon 033082-40863 ♦ Entfernung: 27 km



### Klosterruine Lindow

An der Klosterruine am Wutzsee begann die Lindower Geschichte. Das Zisterzienser - Nonnenkloster wurde um 1230 gegründet und entwickelte sich zu einem der reichsten in ganz Brandenburg. Auch wenn heute nur noch die Ruine steht, lohnt sich ein Besuch, um diesen verwunschenen Ort mit seiner Ruine, uralten Bäumen und dem Kräutergarten zu durchstreifen.

Tourist-Information Lindow ♦ Am Marktplatz 1 ♦ 16835 Lindow  
Telefon 033933-70297 ♦ Entfernung: 25 km



### Brandenburg-Preußen Museum Wustrau

Eine brandenburgisch-preußische Gutslandschaft mit Schloss, Kirche, Pfarrhaus und Gesindehäusern gibt es nur noch in Wustrau am Ruppiner See. Es war das Gut des volkstümlichsten Husarengenerals Deutschlands, Hans Joachim von Zieten.

Seit Oktober 2000 gibt es dort das einzige private „Brandenburg – Preußen Museum“. Es zeigt die seit dem 2. Weltkrieg in Vergessenheit geratenen Leistungen Preußens für Deutschland: Wissenschaft, Bildung, Schule, Recht, Verwaltung u.v.m.

Öffnungszeiten:

April – Oktober: Dienstag – Sonntag 10:00 – 18:00 Uhr  
November – März: Dienstag – Sonntag 10:00 – 16:00 Uhr

Brandenburg-Preußen Museum ♦ Eichenallee 7A ♦ 16818 Wustrau  
Telefon 033925-70798 ♦ Entfernung: 50 km



### Neuruppiner Museum

Entdecken Sie die einst weltbekannten Neuruppiner Bilderbogen, begegnen Sie dem Baumeister Karl Friedrich Schinkel und dem Schriftsteller Theodor Fontane. Erleben Sie die regionalen Funde aus urgeschichtlicher Zeit. Lassen Sie sich vom Charme des Hauses bezaubern. Das größte und prächtigste Bürgerhaus der „preußischsten Stadt Preußens“ ist mit seiner stolzen Fassade, seinen geschwungenen Holztreppe und großzügigen Innenräumen ein beeindruckendes Zeugnis für den Wiederaufbau Neuruppins vor mehr als 200 Jahren.

Öffnungszeiten:

April – Oktober: Dienstag – Sonntag 12:00 – 17:00 Uhr  
November – März: Dienstag – Freitag, Sonntag 11:00 – 16:00 Uhr

Museum Neuruppin ♦ August-Bebel-Str. 14/15 ♦ 16816 Neuruppin  
Telefon 03391-458060 ♦ Entfernung: 36 km



### Autokino Zempow

Kinofans können im Autokino Zempow ganz besondere Filmnächte erleben.

Vorstellungsbeginn: bei Einbruch der Dunkelheit,  
Kasse und Kiosk: ab 19:00 Uhr geöffnet

Autokino ♦ Dorfstr. 23 ♦ 16837 Zempow ♦ Telefon 033923-70426  
Entfernung: 21 km



### Alte Bischofsburg Wittstock

Die Reste der Buranlage, die Stadtmauer und Wittstock mit seiner historischen Altstadt laden zu einer spannenden Reise ins Mittelalter ein. Auf dem Amtshof, dem ehemaligen Sitz der Havelberger Bischöfe, befinden sich die Museen Alte Bischofsburg, das Museum des Dreißigjährigen Krieges und das Ostprignitzmuseum.

Öffnungszeiten:

September – April:

Dienstag & Donnerstag 09:00 – 16:00 Uhr

Mittwoch 09:00 – 17:00 Uhr / Freitag 09:00 – 14:00 Uhr

Samstag 13:00 – 16:00 Uhr / Sonntag 11:00 – 16:30 Uhr

Museen Alte Bischofsburg ♦ Amtshof 1 – 5 ♦ 16909 Wittstock

Telefon 03394-433725 ♦ Entfernung: 37 km



### Mühlenmuseum

Im Gebäude der alten Wassermühle von Dorf Zechlin zeigt das 1993 eingerichtete Mühlenmuseum nicht nur den Mühlenbetrieb, sondern auch bäuerliche und handwerkliche Gebrauchsgegenstände aus den unterschiedlichsten Epochen. In einem Teil des Doppelwalmdachhauses lädt die urige Mülenschänke zum Verweilen ein.

Öffnungszeiten:

Mai – August: Mittwoch – Montag 12:00 – 19:00 Uhr

April – September: Freitag – Sonntag 12:00 – 19:00 Uhr

Mühlenmuseum ♦ Am Kunkelberg 14 ♦ 16837 Dorf Zechlin

Telefon 033923-70267 ♦ Entfernung: 22 km



### Die Scheune

Im Jahr 1881 lässt Baron Adolph Theodor Wilhelm von Langermann zu Erenkamp und Spitzkuhn in Bollewick eine Scheune „von geradezu kolossalen Dimensionen“ (125 x 34 m) erbauen. Erst 1992 beginnt man mit der Rekonstruktion des verfallenen Gebäudes, das zuvor als Scheune, Speicher, Stall und Werkstatt genutzt wurde. Wo 1990 noch 650 Milchkühe standen, wird jetzt auf 2 Stockwerken Mecklenburger Lebensart gezeigt. In der **Größten Feldsteinscheune Deutschlands** finden Sie heute Märkte, Ausstellungen, Traditionswerkstätten, Theater, Kunst und Kulinarisches.

Öffnungszeiten:

Täglich 10 – 18 Uhr

Die Scheune Bollewick ♦ Dudel 1 ♦ 17207 Bollewick

Telefon 039931-52009 ♦ Entfernung: 49 km

### Weitere Informationen:

Tourist-Information Rheinsberg • 16831 Rheinsberg • Telefon 033931 / 20 59

Tourismusverband Mecklenburgische Seenplatte e.V. • 17207 Röbel • Telefon 039931 / 53829